



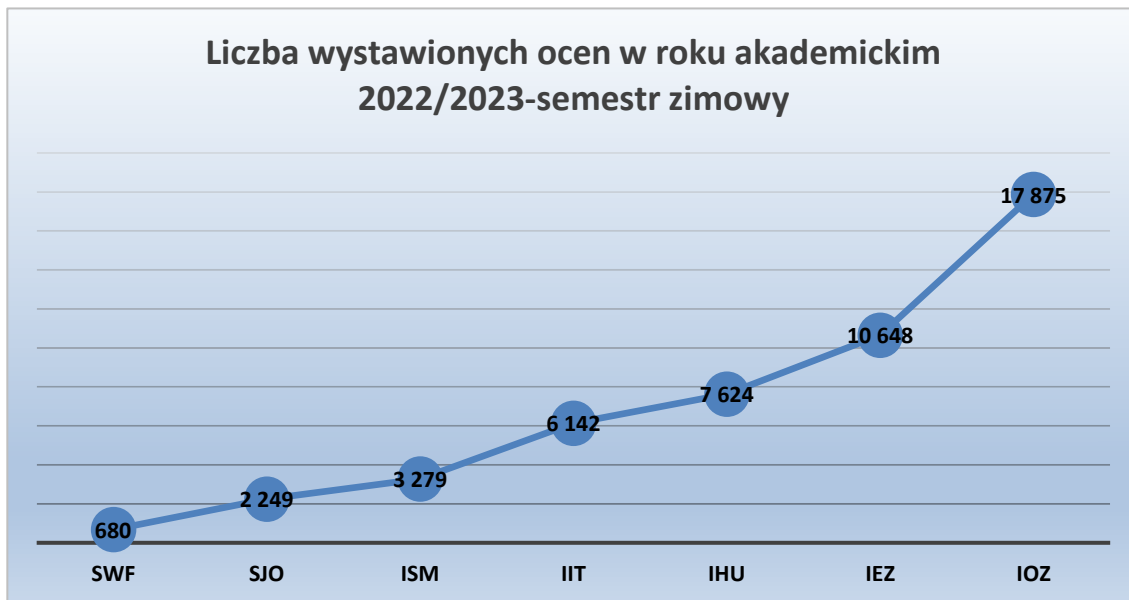
Analiza ocen wystawionych przez nauczycieli
akademickich w roku akademickim
2022/2023
semestr zimowy

Opracowanie:

Dział Kształcenia

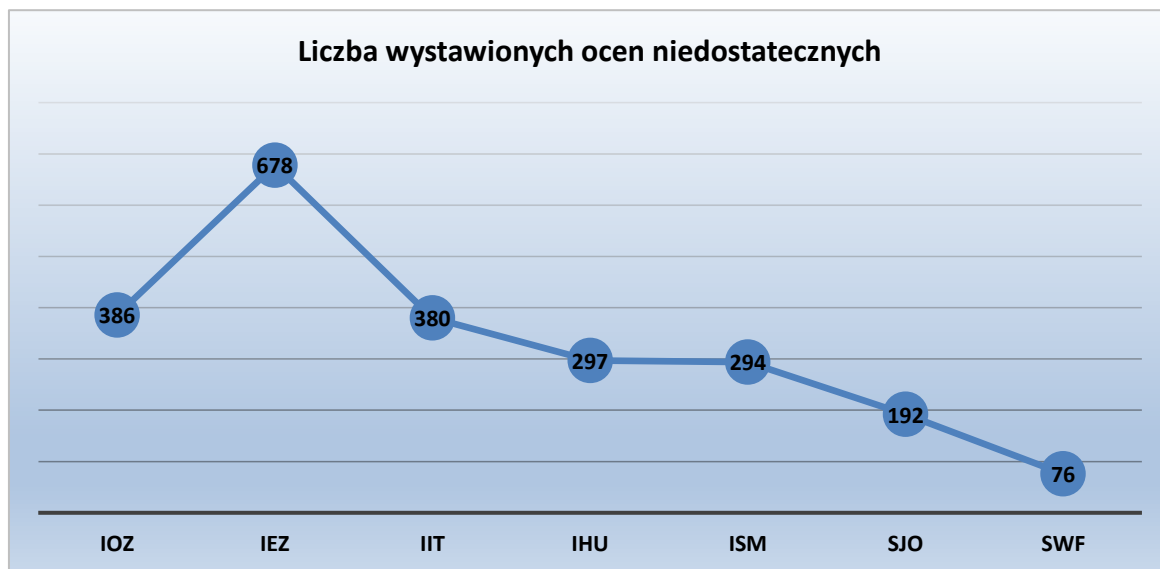
Jarosław, Lipiec 2023

Liczba wystawionych ocen przez nauczycieli akademickich oraz inne osoby prowadzące zajęcia w poszczególnych instytutach oraz jednostkach międzyinstytutowych w roku akademickim 2022/2023 – semestr zimowy.



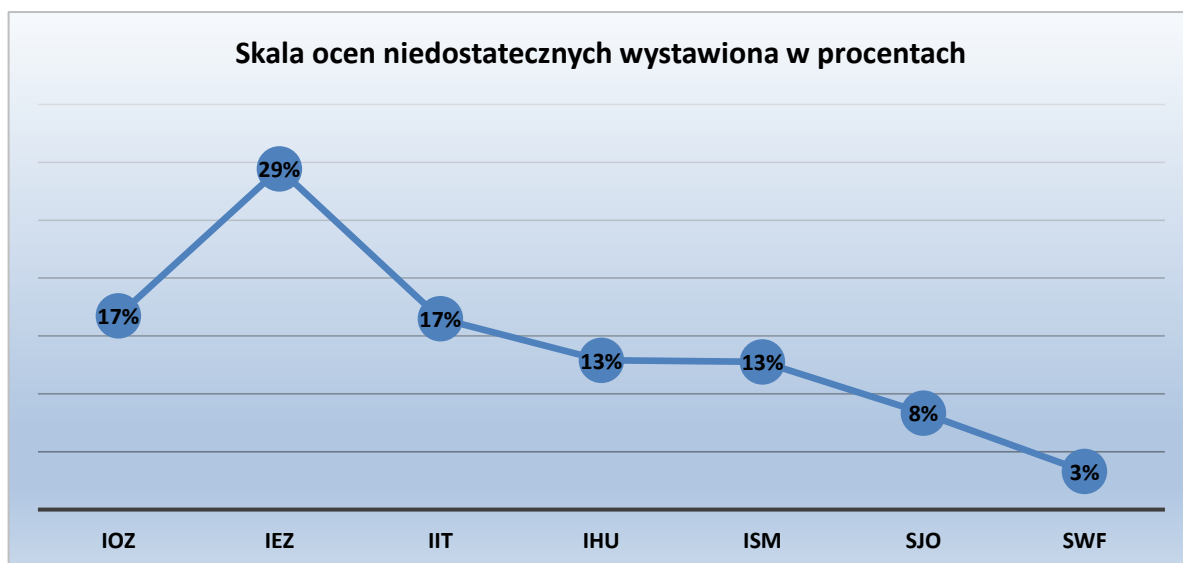
Na wykresie powyżej przedstawiono ogólną liczbę ocen wystawionych przez nauczycieli akademickich oraz inne osoby prowadzące zajęcia w poszczególnych instytutach oraz jednostkach międzyinstytutowych w roku akademickim 2022/2023 w semestrze zimowym. Ogólna liczba wystawionych w Uczelni ocen w semestrze zimowym wynosiła 48 497 ocen. Najwięcej ocen wystawili prowadzący zajęcia w Instytucie Ochrony Zdrowia.

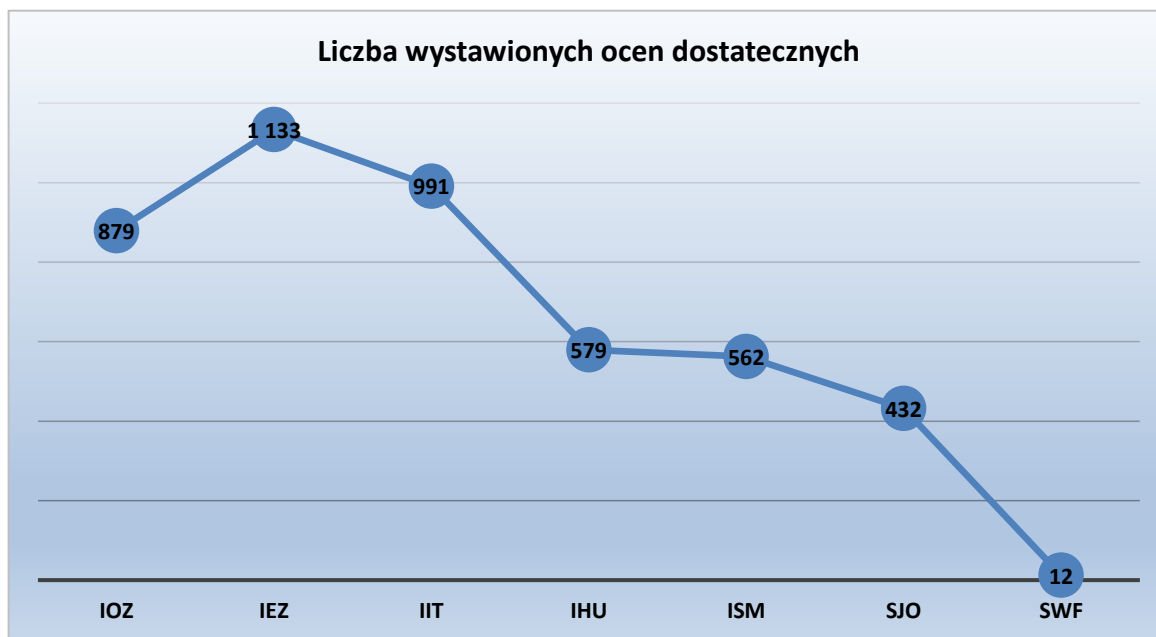
Liczba wystawionych ocen przez nauczycieli akademickich oraz inne osoby prowadzące zajęcia w poszczególnych instytutach i jednostkach międzyinstytutowych według obowiązującej w Uczelni skali ocen.



Na wykresie powyżej przedstawiono ogólną liczbę ocen niedostatecznych wystawionych przez nauczycieli akademickich oraz inne osoby prowadzące zajęcia w poszczególnych instytutach i jednostkach międzyinstytutowych w roku akademickim 2022/2023. W semestrze zimowym najwięcej ocen niedostatecznych wystawili prowadzący zajęcia w Instytucie Ekonomii i Zarządzania, natomiast najmniej prowadzący zajęcia w Studium Wychowania Fizycznego.

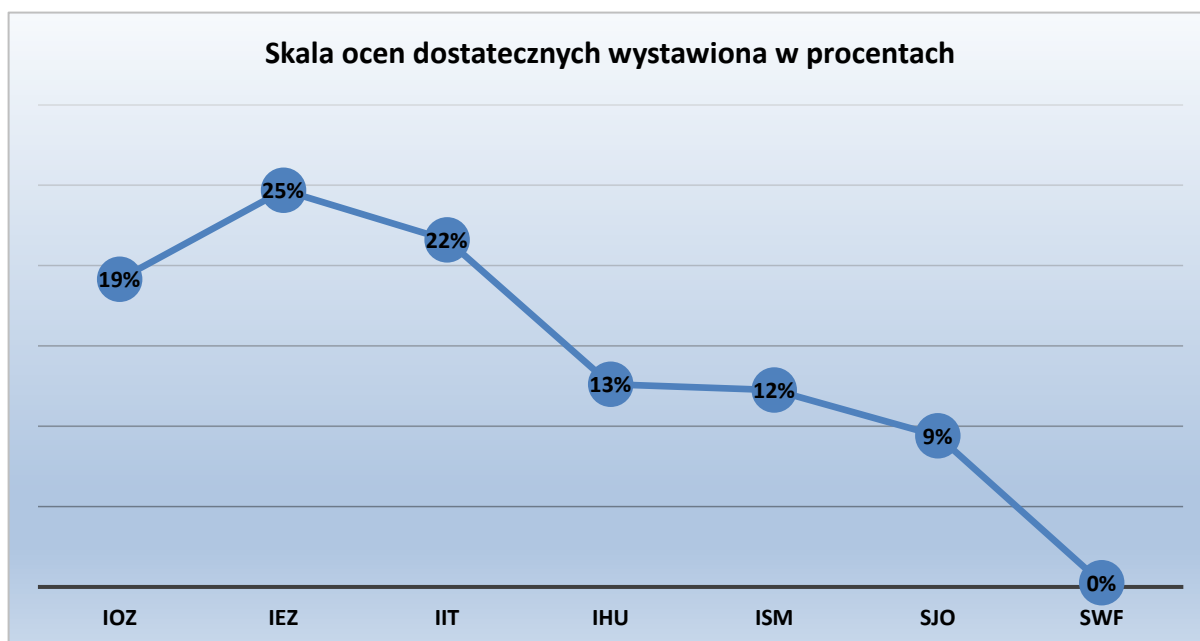
Skala wyrażona w procentach:

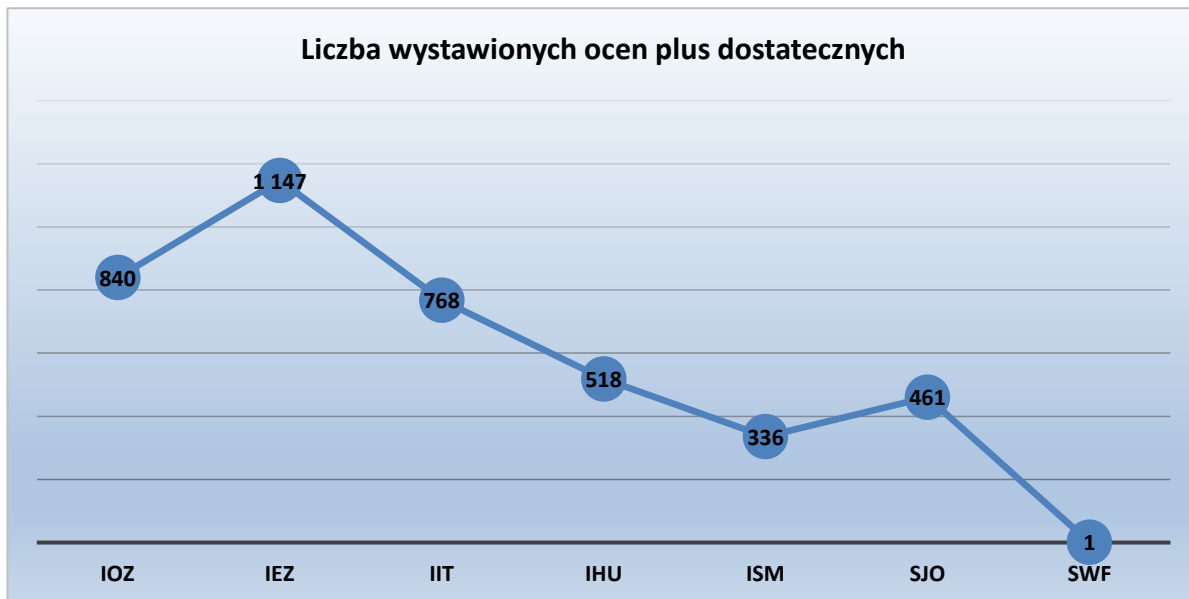




Na wykresie powyżej przedstawiono ogólną liczbę ocen dostatecznych wystawionych przez nauczycieli akademickich oraz inne osoby prowadzące zajęcia w poszczególnych instytutach i jednostkach międzyinstytutowych w roku akademickim 2022/2023. W semestrze zimowym najwięcej ocen dostatecznych wystawili prowadzący zajęcia w Instytucie Ekonomii i Zarządzania, natomiast najmniej prowadzący zajęcia w Studium Wychowania Fizycznego.

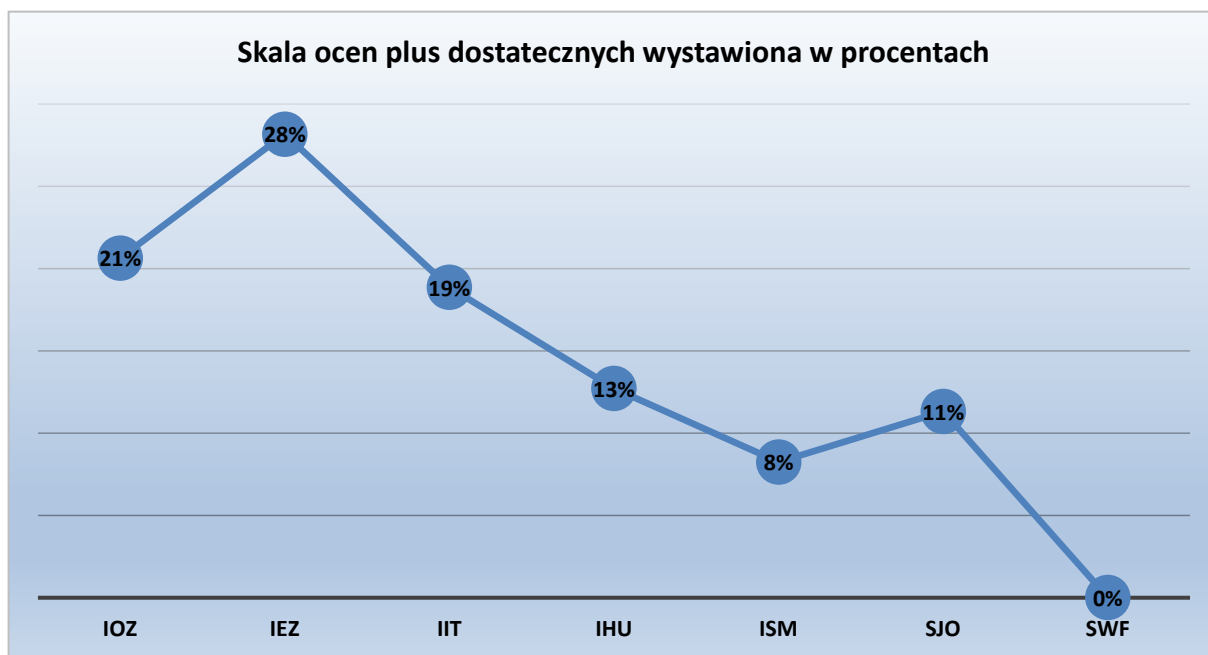
Skala wyrażona w procentach:

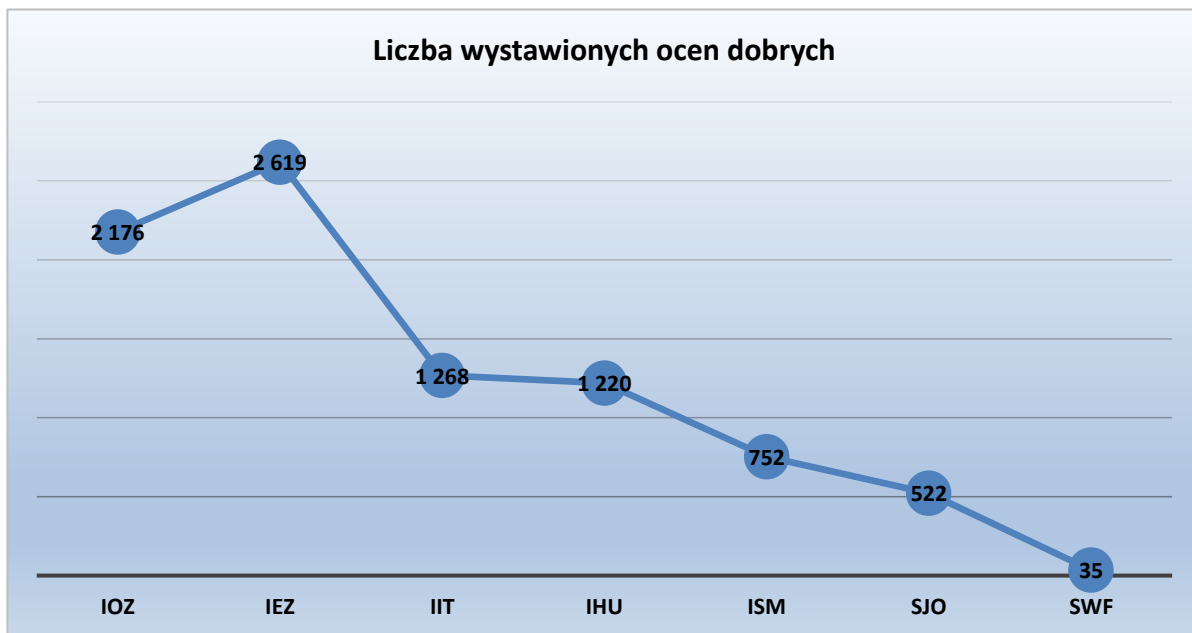




Na wykresie powyżej przedstawiono ogólną liczbę ocen plus dostatecznych wystawionych przez nauczycieli akademickich oraz inne osoby prowadzące zajęcia w poszczególnych instytutach i jednostkach międzyinstytutowych w roku akademickim 2022/2023. W semestrze zimowym najwięcej ocen plus dostatecznych wystawili prowadzący zajęcia w Instytucie Ekonomii i Zarządzania, natomiast najmniej prowadzący zajęcia w Studium Wychowania Fizycznego.

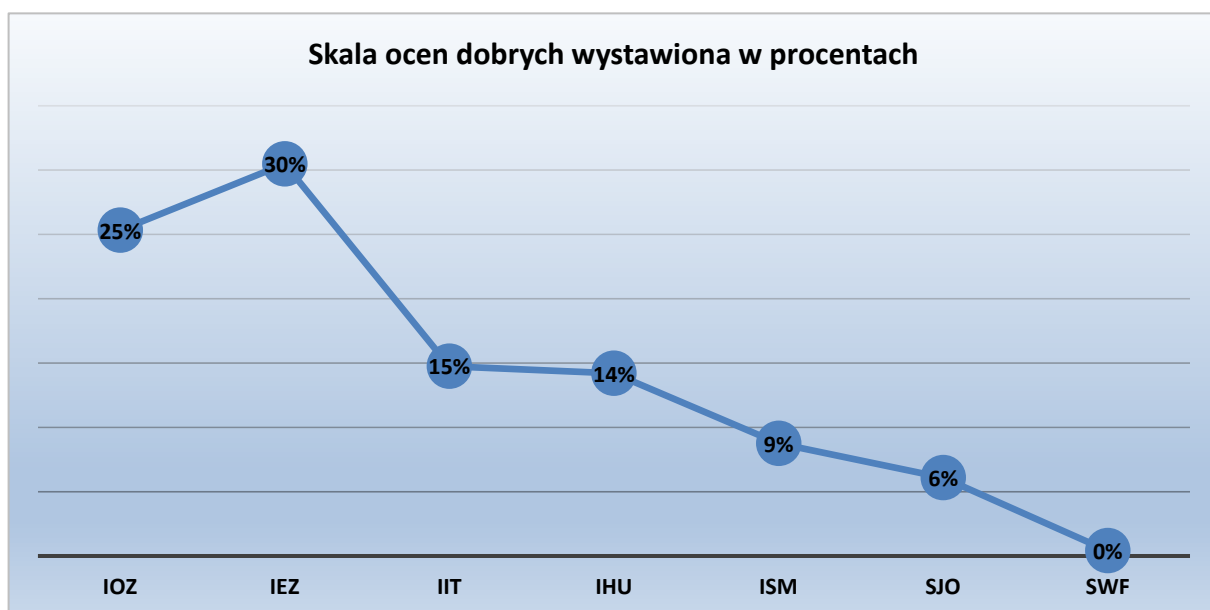
Skala wyrażona w procentach:

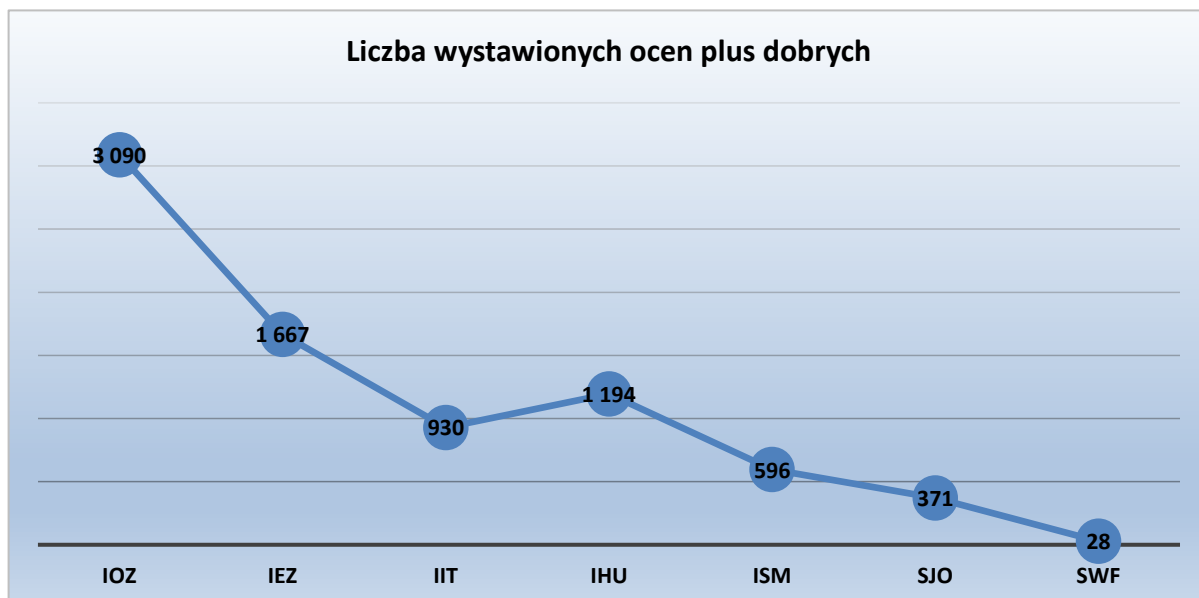




Na wykresie powyżej przedstawiono ogólną liczbę ocen dobrych wystawionych przez nauczycieli akademickich oraz inne osoby prowadzące zajęcia w poszczególnych instytutach i jednostkach międzyinstytutowych w roku akademickim 2022/2023. W semestrze zimowym najwięcej ocen dobrych wystawili prowadzący zajęcia zatrudnieni w Instytucie Ekonomii i Zarządzania, natomiast najmniej prowadzący zajęcia w Studium Wychowania Fizycznego.

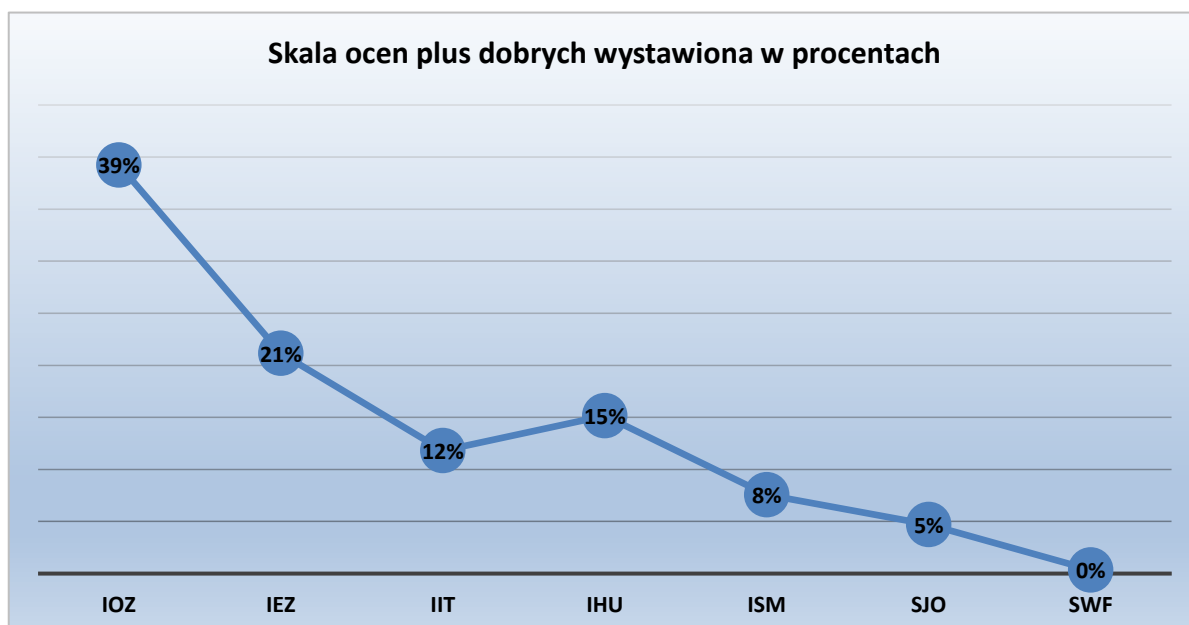
Skala wyrażona w procentach:

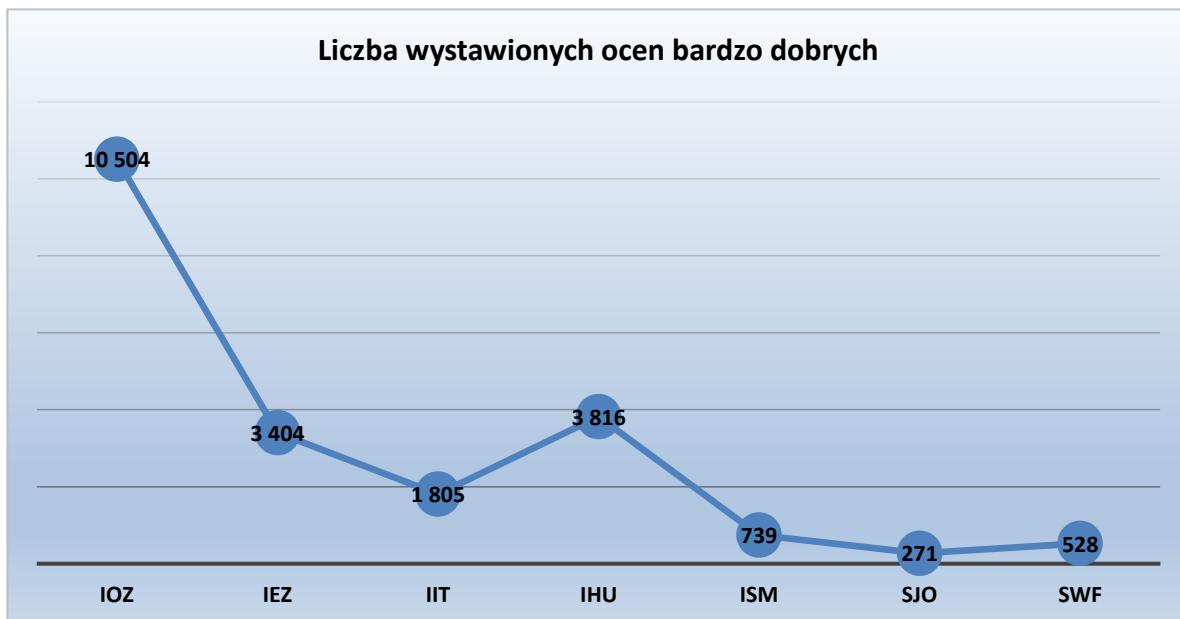




Na wykresie powyżej przedstawiono ogólną liczbę ocen plus dobrych wystawionych przez nauczycieli akademickich oraz inne osoby prowadzące zajęcia w poszczególnych instytutach i jednostkach międzyinstytutowych w roku akademickim 2022/2023. W semestrze zimowym najwięcej ocen plus dobrych wystawili prowadzący zajęcia w Instytucie Ochrony Zdrowia, natomiast najmniej prowadzący zajęcia w Studium Wychowania Fizycznego.

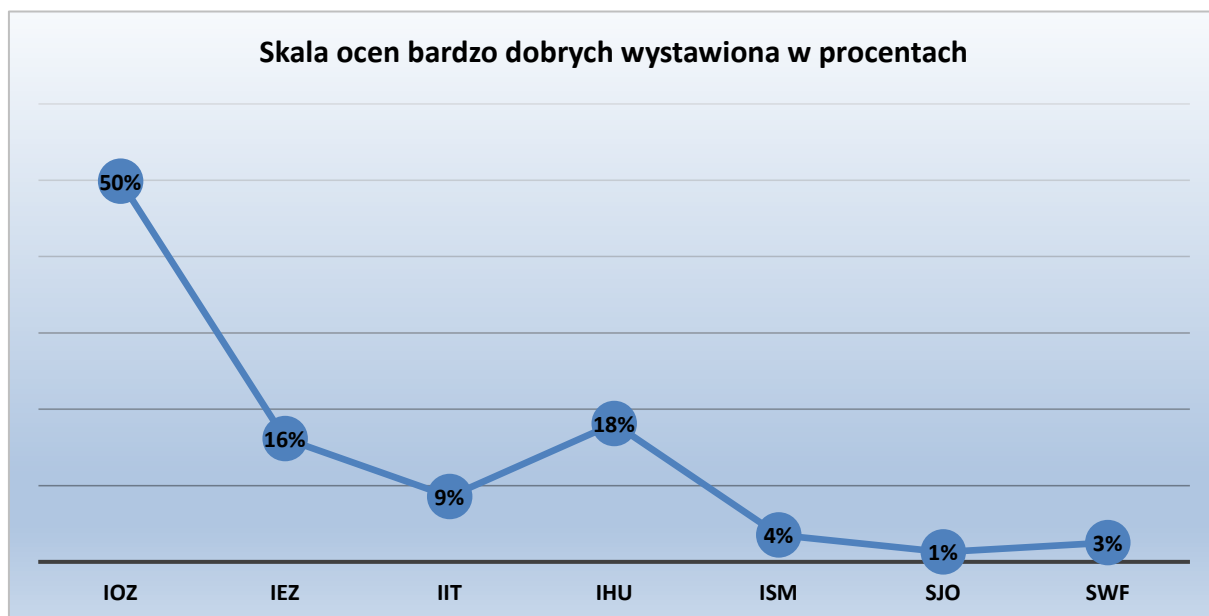
Skala wyrażona w procentach:





Na wykresie powyżej przedstawiono ogólną liczbę ocen bardzo dobrych wystawionych przez nauczycieli akademickich oraz inne osoby prowadzące zajęcia w poszczególnych instytutach i jednostkach międzyinstytutowych w roku akademickim 2022/2023. W semestrze zimowym najwięcej ocen bardzo dobrych wystawili prowadzący zajęcia w Instytucie Ochrony Zdrowia, natomiast najmniej prowadzący zajęcia w Studium Języków Obcych.

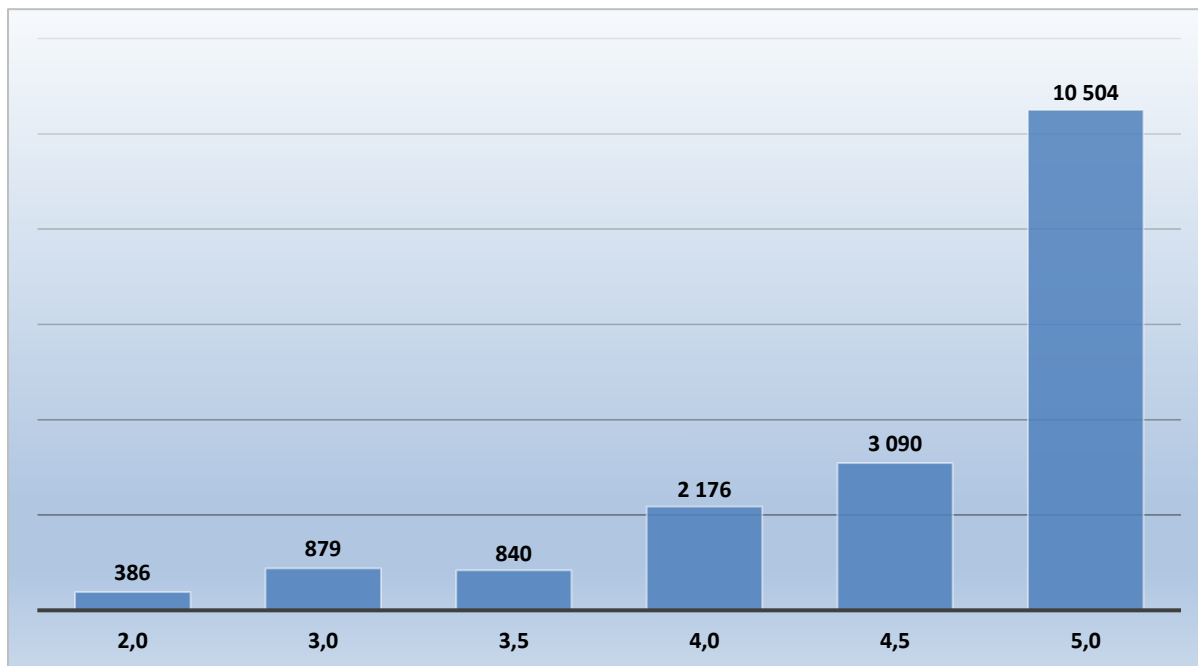
Skala wyrażona w procentach:



Liczba wystawionych ocen w poszczególnych instytutach oraz jednostkach międzyinstytutowych

Na poniższych wykresach przedstawiono liczbę ocen wystawionych przez nauczycieli akademickich oraz inne osoby prowadzące zajęcia w poszczególnych instytutach/jednostkach międzyinstytutowych z podziałem na skalę ocen oraz procentowy udział w ogólnej liczbie wystawionych ocen.

Instytut Ochrony Zdrowia

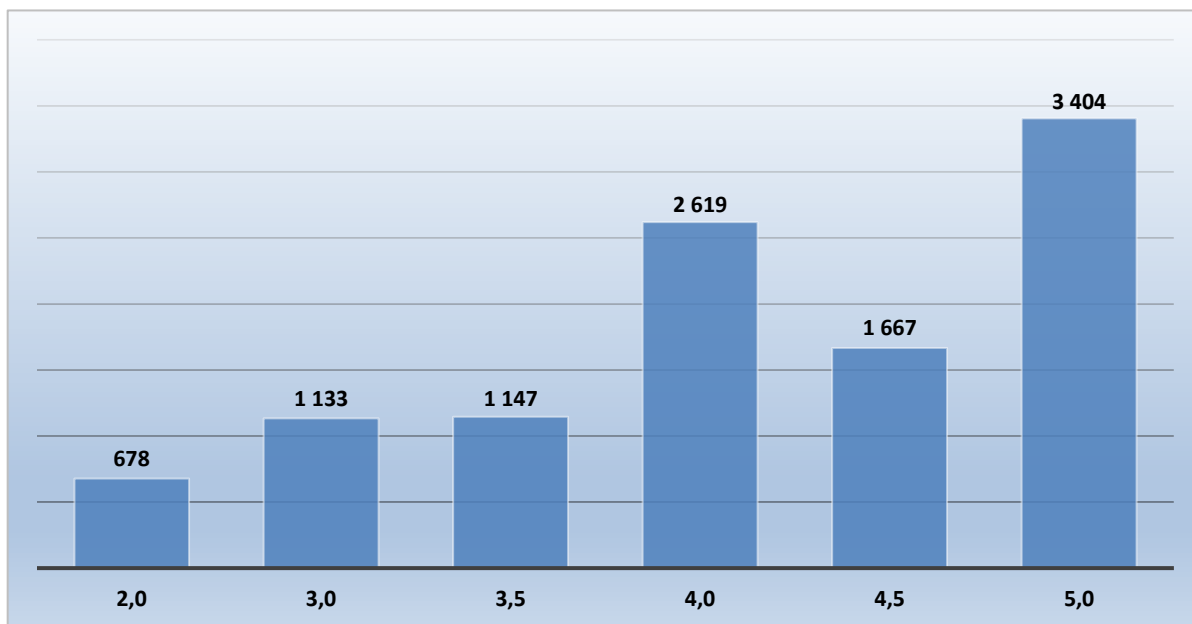


Skala ocen wyrażona w procentach:

Ocena	[%]
2,0	2%
3,0	5%
3,5	5%
4,0	12%
4,5	17%
5,0	59%

W Instytucie Ochrony Zdrowia nauczyciele akademicki oraz inne osoby prowadzące zajęcia (łącznie 96 osób) wystawili 17 875 ocen. Dwadzieścia trzy osoby prowadzące zajęcia stosowało tylko jedną skalę ocen, natomiast pozostali stosowali zróżnicowaną skalę ocen.

Instytut Ekonomii i Zarządzania

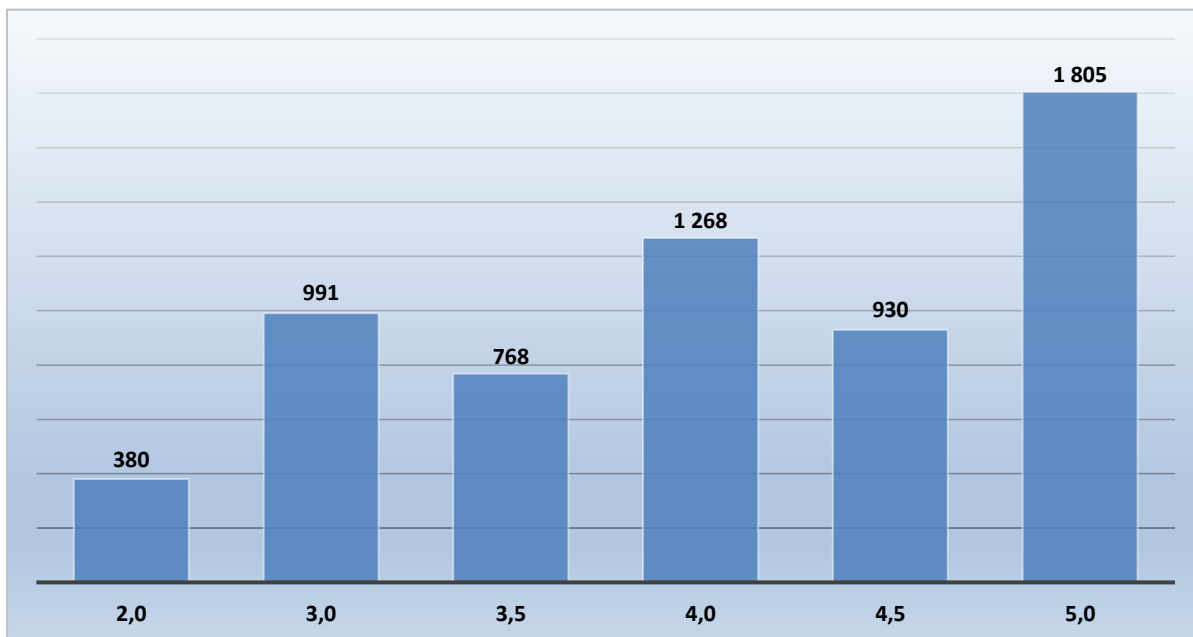


Skala ocen wyrażona w procentach:

Ocena	[%]
2,0	6%
3,0	11%
3,5	11%
4,0	25%
4,5	16%
5,0	32%

W Instytucie Ekonomii i Zarządzania nauczyciele akademicki oraz inne osoby prowadzące zajęcia (łącznie 49 osób) wystawili 10 648 ocen. Jeden prowadzący zajęcia stosował tylko jedną skalę ocen, natomiast pozostali prowadzący stosowali zróżnicowaną skalę ocen.

Instytut Inżynierii Technicznej

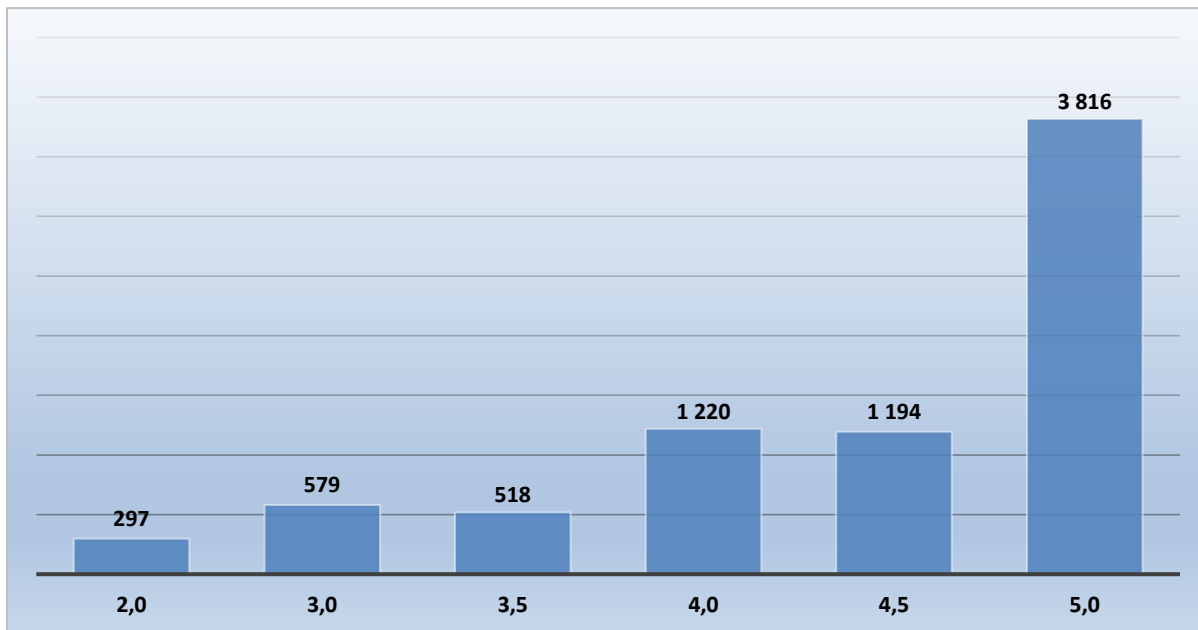


Skala ocen wyrażona w procentach:

Ocena	[%]
2,0	6%
3,0	16%
3,5	13%
4,0	21%
4,5	15%
5,0	29%

W Instytucie Inżynierii Technicznej nauczyciele akademicki oraz inne osoby prowadzące zajęcia (łącznie 55 osób) wystawili 6 142 ocen. Wszyscy prowadzący stosowali zróżnicowaną skalę ocen.

Instytut Humanistyczny

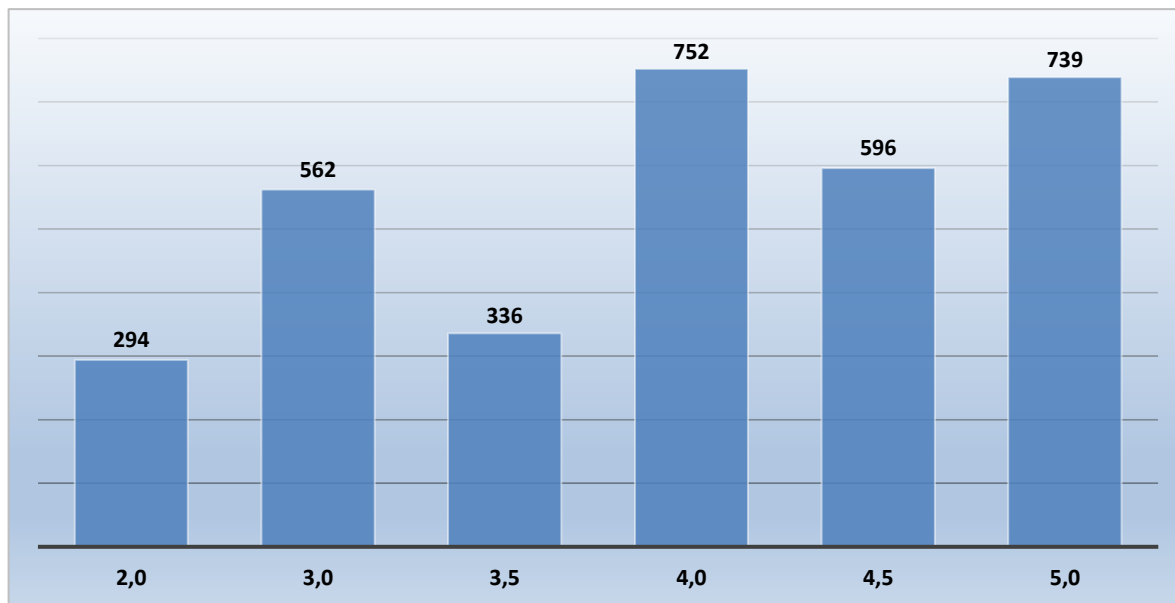


Skala ocen wyrażona w procentach:

Ocena	[%]
2,0	4%
3,0	8%
3,5	7%
4,0	16%
4,5	16%
5,0	50%

W Instytucie Humanistycznym nauczyciele akademicki oraz inne osoby prowadzące zajęcia (łącznie 35 osób) wystawili 7 624 ocen. Jeden prowadzący zajęcia stosował tylko jedną skalę ocen, natomiast pozostali prowadzący zajęcia stosowali zróżnicowaną skalę ocen.

Instytut Stosunków Międzynarodowych

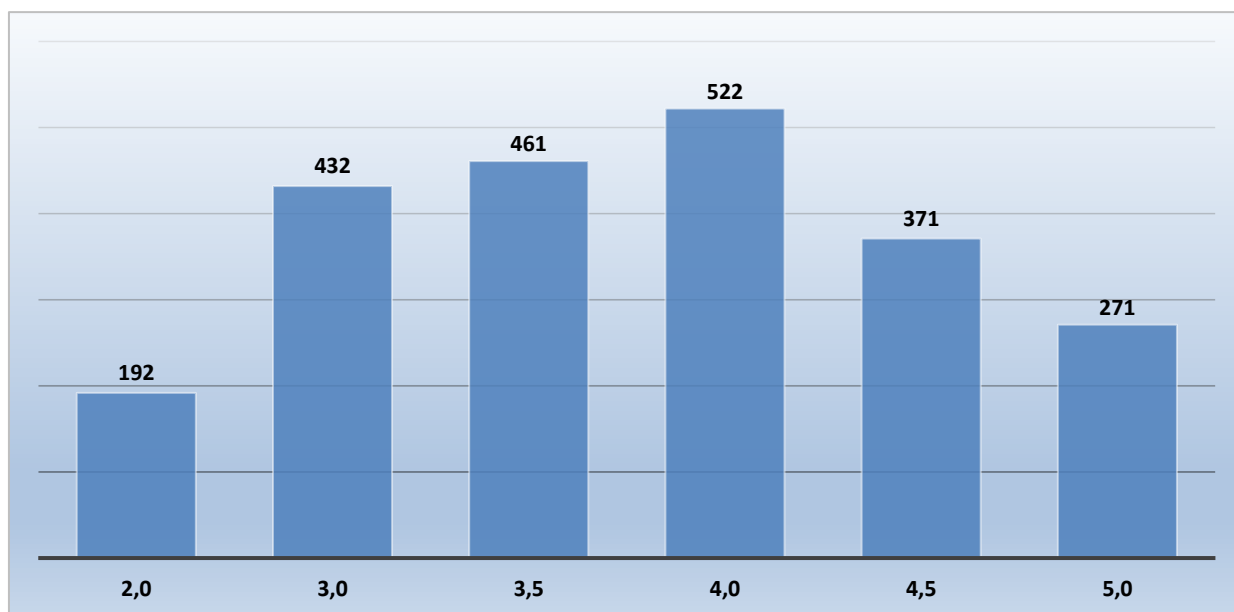


Skala ocen wyrażona w procentach:

Ocena	[%]
2,0	9%
3,0	17%
3,5	10%
4,0	23%
4,5	18%
5,0	23%

W Instytucie Stosunków Międzynarodowych 12 nauczycieli akademickich wystawiło 3 279 ocen. Wszyscy prowadzący zajęcia zastosowali zróżnicowaną skalę ocen.

Studium Języków Obcych

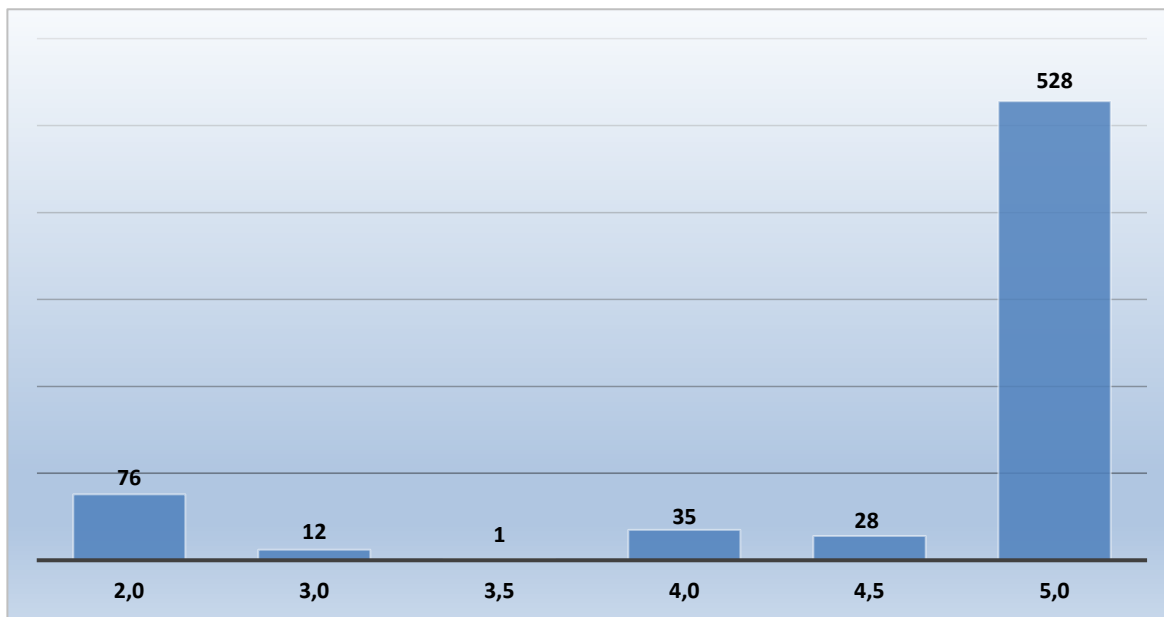


Skala ocen wyrażona w procentach:

Ocena	[%]
2,0	9%
3,0	19%
3,5	20%
4,0	23%
4,5	16%
5,0	12%

W Studium Języków Obcych 13 nauczycieli akademickich wystawiło 2 249 ocen. Wszyscy prowadzący zajęcia stosowali zróżnicowaną skalę ocen.

Studium Wychowania Fizycznego



Skala ocen wyrażona w procentach:

Ocena	[%]
2,0	11 %
3,0	2 %
3,5	0 %
4,0	5 %
4,5	4 %
5,0	78 %

W Studium Wychowania Fizycznego 4 nauczycieli akademickich prowadzących zajęcia wystawiło 680 ocen. Jeden prowadzący zajęcia stosował tylko jedną skalę ocen, natomiast pozostali prowadzący zajęcia stosowali zróżnicowaną skalę ocen.